

# Красноярский край



Выполнил воспитатель  
МБДОУ «Детский сад 70  
Дюймовочка» Тихонова В.В



# Красноярский край

богат своими ресурсами,  
природой. разнообразным  
растительным и  
животным миром,  
известными людьми-  
сибиряками.

Наш край –  
географический центр  
огромной нашей  
Родины –  
России.





# Географическое положение Красноярского края

- Красноярский край расположен главным образом в пределах Восточной Сибири, в бассейне Енисея. Он простирается от берегов Северного Ледовитого океана до гор Южной Сибири.
- Около 1/5 территории края находится за Северным Полярным кругом.
- В состав Красноярского края с 2005 г вошли Таймырский и Эвенкийский автономные округа.





# 7 природных зон Красноярского края

Полярная зона

Тундра

Лесотундра

Тайга

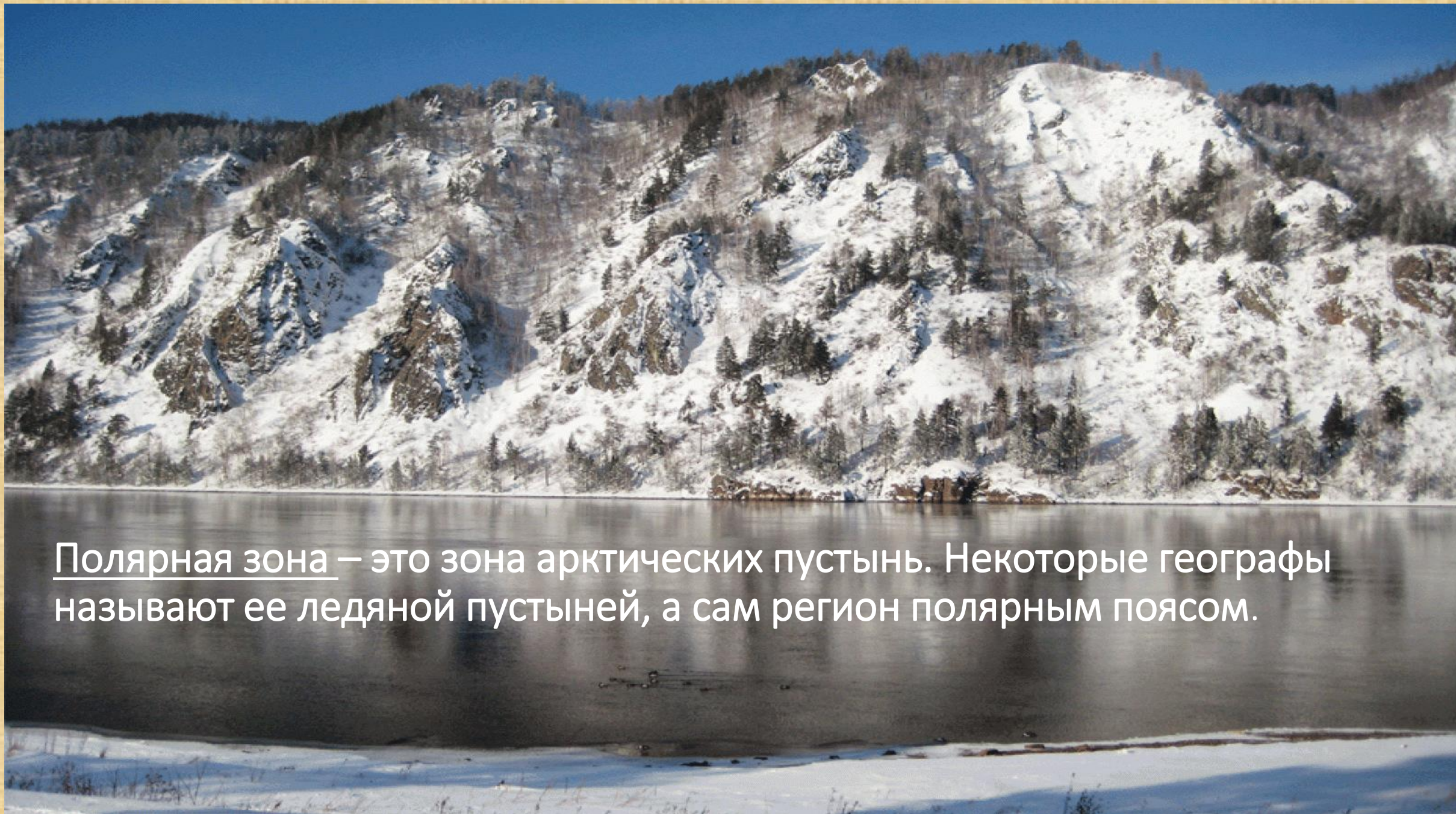
Лесостепь

Степь

Горная зона







Полярная зона – это зона арктических пустынь. Некоторые географы называют ее ледяной пустыней, а сам регион полярным поясом.



На территории Красноярского края находится самая широкая в стране зона тундры. Она занимает почти весь Таймырский полуостров. Здесь низкие среднегодовые температуры, длительная и холодная зима, полярные ночи и короткий теплый период. Зима продолжается 280 дней.



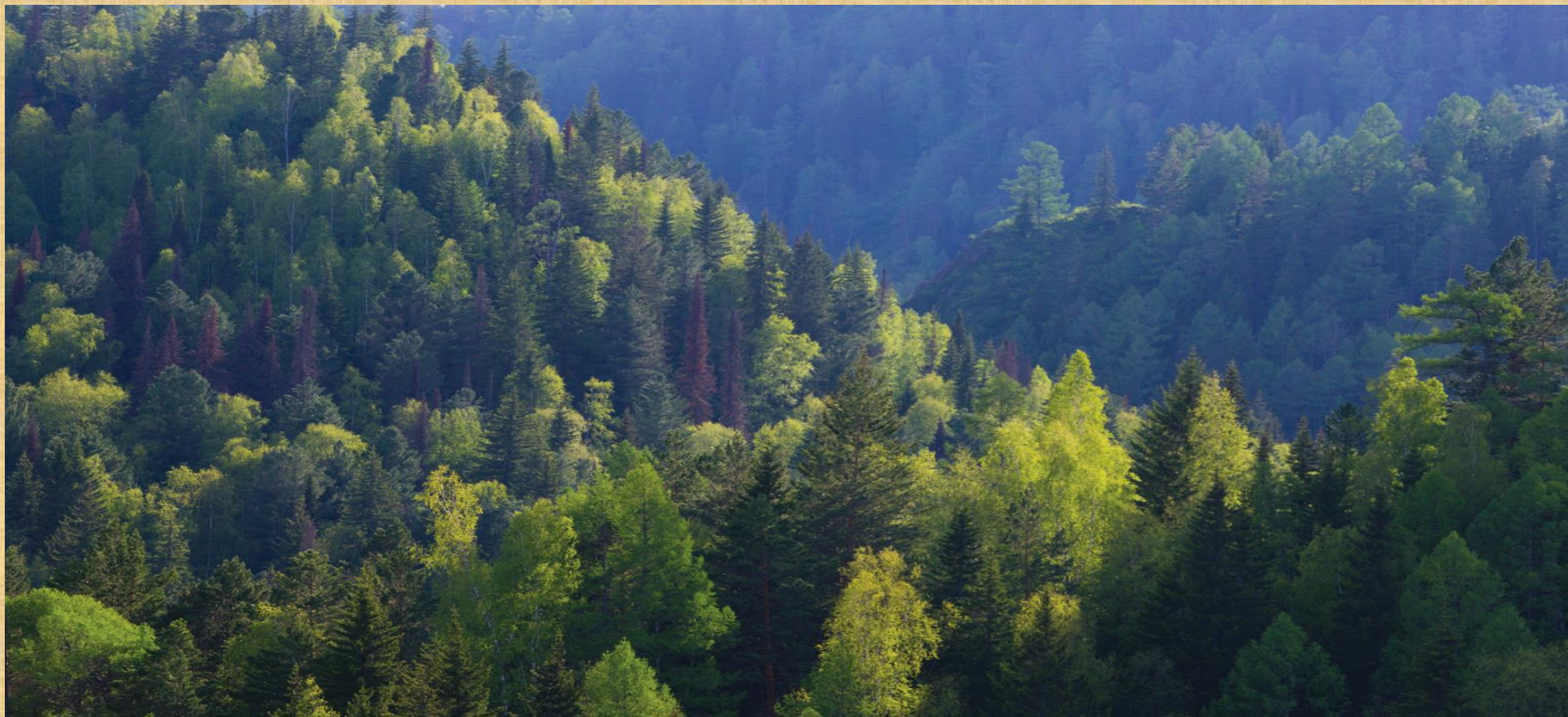




Зона лесотундры обладает  
лиственничным  
редколесьем. Ширина её  
местами доходит до  
двухсот километров.



Лесная зона (тайга). Самая широкая природно-климатическая зона Красноярского края.





Лесостепная зона - это переходная зона. Здесь происходит чередование двух, значительно отличающихся друг от друга по фитомассе, природных зон – леса и степи (лугов).





Для степной зоны наиболее характерны южные и обыкновенные, в основном маломощные черноземы.





Юг Красноярского края занимают горы и межгорные впадины Алтае-Саянской горной страны. ...Зона охватывает сочетание обширных плоскогорий со среднегорьем и альпийским.



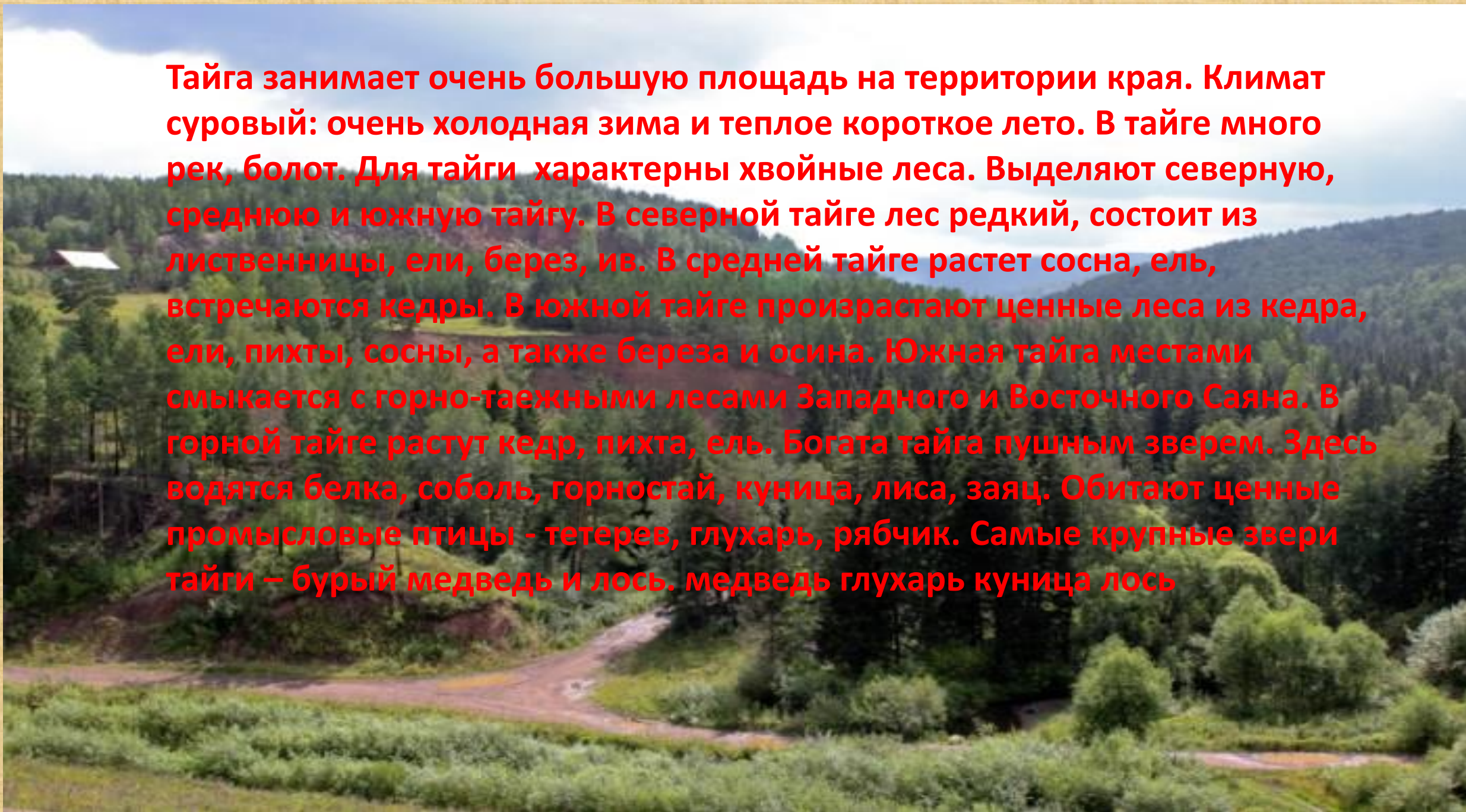


Наиболее интересная зона тайги. Лесная зона Красноярского края. Красноярский край — один из самых богатых лесами регионов России. ...

Ежегодно на территории Красноярского края проводятся лесовосстановительные мероприятия на площади от 49 до 60 тыс. га, в том числе создаются лесные культуры на участках лесного фонда от 5 до 10 тыс. га, проводятся меры содействия естественному возобновлению леса на площади от 42 до 50 тыс. га.



**Тайга занимает очень большую площадь на территории края. Климат суровый: очень холодная зима и теплое короткое лето. В тайге много рек, болот. Для тайги характерны хвойные леса. Выделяют северную, среднюю и южную тайгу. В северной тайге лес редкий, состоит из лиственницы, ели, берез, ив. В средней тайге растет сосна, ель, встречаются кедры. В южной тайге произрастают ценные леса из кедра, ели, пихты, сосны, а также береза и осина. Южная тайга местами смыкается с горно-таежными лесами Западного и Восточного Саяна. В горной тайге растут кедр, пихта, ель. Богата тайга пушным зверем. Здесь водятся белка, соболь, горноста́й, куница, лиса, заяц. Обитают ценные промысловые птицы - тетерев, глухарь, рябчик. Самые крупные звери тайги – бурый медведь и лось. медведь глухарь куница лось**



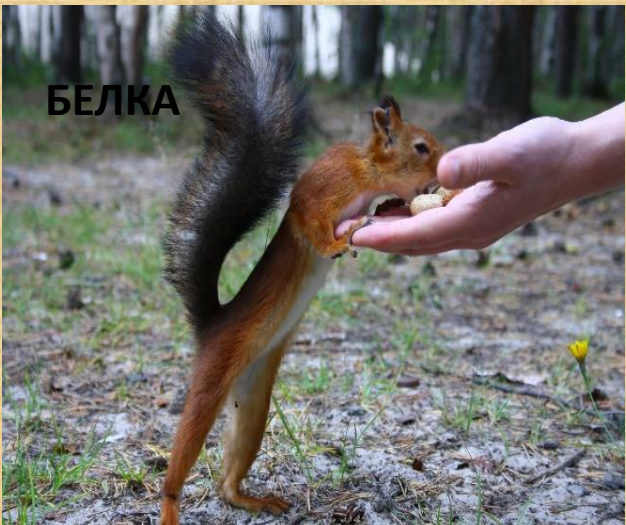


# Растительность тайги





БЕЛКА



# ЖИВОТНЫЙ МИР ТАЙГИ

ГЛУХАРЬ



СОБОЛЬ



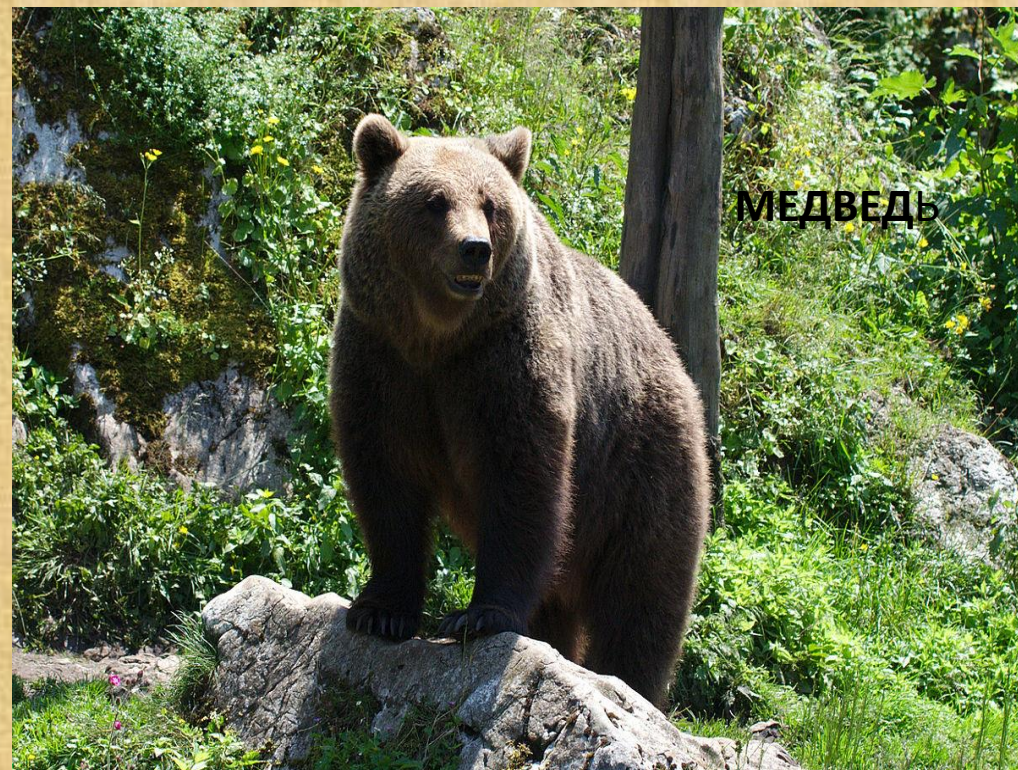
ЛИСА



КЕДРОВКА



МЕДВЕДЬ





## Соболь - животное глухой тайги

Соболь - сильный и ловкий хищник, хорошо приспособленный к жизни в тайге. Живут эти животные поодиночке, со своими сородичами стараются не пересекаться, так как такие встречи часто заканчиваются дракой. Каждая особь имеет свой участок, на который не допускаются не только другие сородичи, но и другие представители куньих.

Обыкновенная белка обитает в тайге, смешанных и широколиственных лесах. Летом активна в утренние и вечерние часы, а зимой - в течение всего дня. В особенно морозные дни на кормежку не выходит.

Животный мир тайги был бы не полным без такой рыжей проныры, как лиса. Обыкновенная лисица принадлежит к семейству псовых, она крупнейшая среди своего рода.

Бурые медведи - властелины тайги. Бурые медведи прекрасно бегают, они развивают скорость до 50 километров в час. Также хищники отлично плавают и лазают по деревьям. Бурые медведи обладают огромной силой, одним ударом мощной лапы, они могут убить большого быка. Скрыть



В тайге немало интереснейших животных и птиц, многие из которых известны большинству людей только по названию вида. Одной из них является кедровка. Свое название - «кедровка» - птица оправдывает сполна: в тайге она питается практически исключительно одними орехами кедра, доставать которые из шишек ей помогает хорошо приспособленный для этого клюв. Отметим, что она не дожидается их созревания, а предпочитает расклевывать шишки на стадии молочной спелости. Зато когда орехи поспевают, у птиц начинается трудовая пора. Они до последнего зернышка выклеывают отборную снедь, набивают орешками зоб, а потом прячут их в удаленных уголках леса.

Глухарь — настоящая лесная птица. Глухарь населяет большие массивы крупных и старых лесов различного типа, предпочитая, однако, боры и дубравы. Большую часть года ведет наземно-древесный образ жизни, так как кормится на деревьях, и только в период гнездования становится: полностью наземной птицей. В хвойных и хвойно-лиственных лесах глухари живут оседло в пределах небольшого района, совершая лишь незначительные местные перемещения.



# Рельеф лесной зоны Красноярского края

Рельеф - это совокупность неровностей суши и дна водоемов, включая океаны, моря и озера. К формам рельефа суши относятся горы, равнины, котловины и долины. Рельеф Красноярского края очень разнообразен. Это связано с большими размерами территории и с историей формирования земной коры. Земная поверхность со временем постоянно изменяется. Там, где земная кора испытывает особенно значительные поднятия, образуются горы

На равнинах земная поверхность то медленно поднимается, то медленно опускается. Образуются участки суши с незначительными колебаниями высот. На территории Красноярского края равнины занимают большую площадь. На севере это Северо-Сибирская низменность (фото справа), протянувшаяся более чем на 1000 км с запада на восток. Эта низменность имеет преимущественно равнинный рельеф и только в отдельных местах поднимается на 250 м

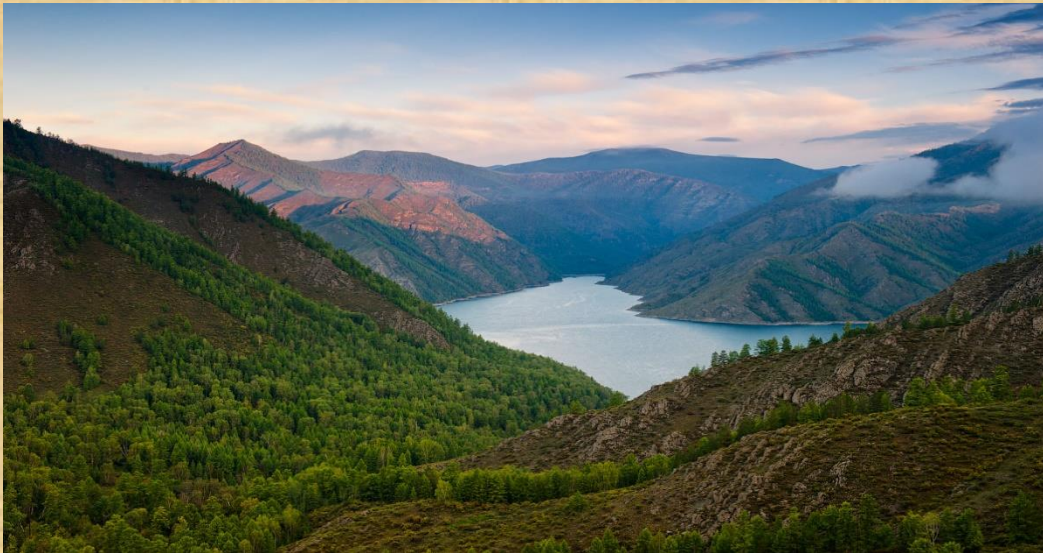
В пределах края находится восточная часть Западно-Сибирской равнины. На её низменной территории много болот, озер, рек

Средне-Сибирское плоскогорье (фото внизу) - высокая (в среднем ок. 600 м н.у.м.) равнина, которая простирается от Северо Сибирской низменности до Восточного Саяна

Рельеф оказывает большое влияние на природные процессы и хозяйственную деятельность человека. В горах выпадает больше осадков, но относительно холодно, а в котловинах, наоборот, мало осадков, но больше тепла. Велико значение рельефа при проведении дорог, выборе строительных площадок, размещении сельскохозяйственных угодий и в других условиях жизни людей



# Рельеф



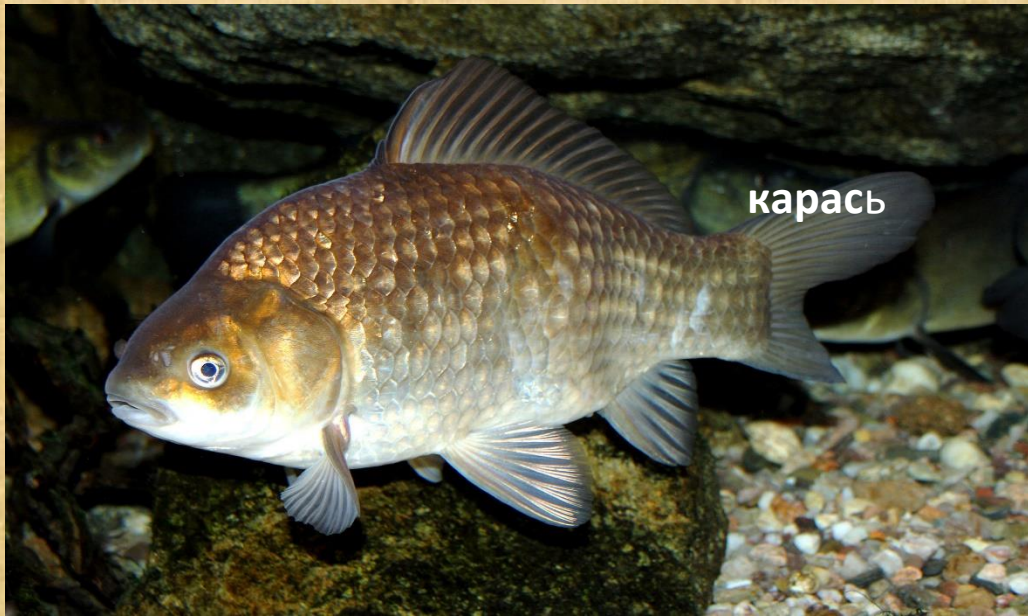


# РЫБА

Красноярский край — одна из самых крупных областей Восточной Сибири, которая славится большими лесами и чистыми водоемами. Леса привлекают любителей охоты и сбора ягод или грибов. А водоёмы Красноярска радуют тех, кому нравится рыбалка.

В Енисее обитает немалое количество рыбы. Это карась, щука, лещ, окунь и сорога. Если же свернуть немного севернее, то здесь можно встретить таймень, хариус и ленок. Несмотря на то что на многих участках реки вода очень холодная, здесь водятся карп и сазан.





карась



ЩУКА



ЛЕЩ



ОКУНЬ



# Занятость населения лесной зоны Красноярского края

## Население

В лесных зонах (тайге и смешанных и широколиственных лесах) сосредоточены запасы древесины и промысловых животных, недра богаты различными полезными ископаемыми, а могучие реки обладают колоссальными запасами гидроэнергии.



Зоны давно освоены человеком, особенно на Русской равнине, где значительная часть территории освоена под земледелие и скотоводство.





В тайге проживает в основном кочевой народ (переезжают с места на место), их занятие в основном охота, рыболовство, земледелие. Население размещено в основном около рек либо на полях (открытых от леса местах) Дома строят из дерева, веток, шкур животных, делают землянки. Народная одежда из меха животных. Средство передвижения как правило либо животные либо его нет. Продаются меха, рыба (продукты) покупают крупы, пшеницу, муку.





# Заповедник «СТОЛБЫ» лесной зоны Красноярского края

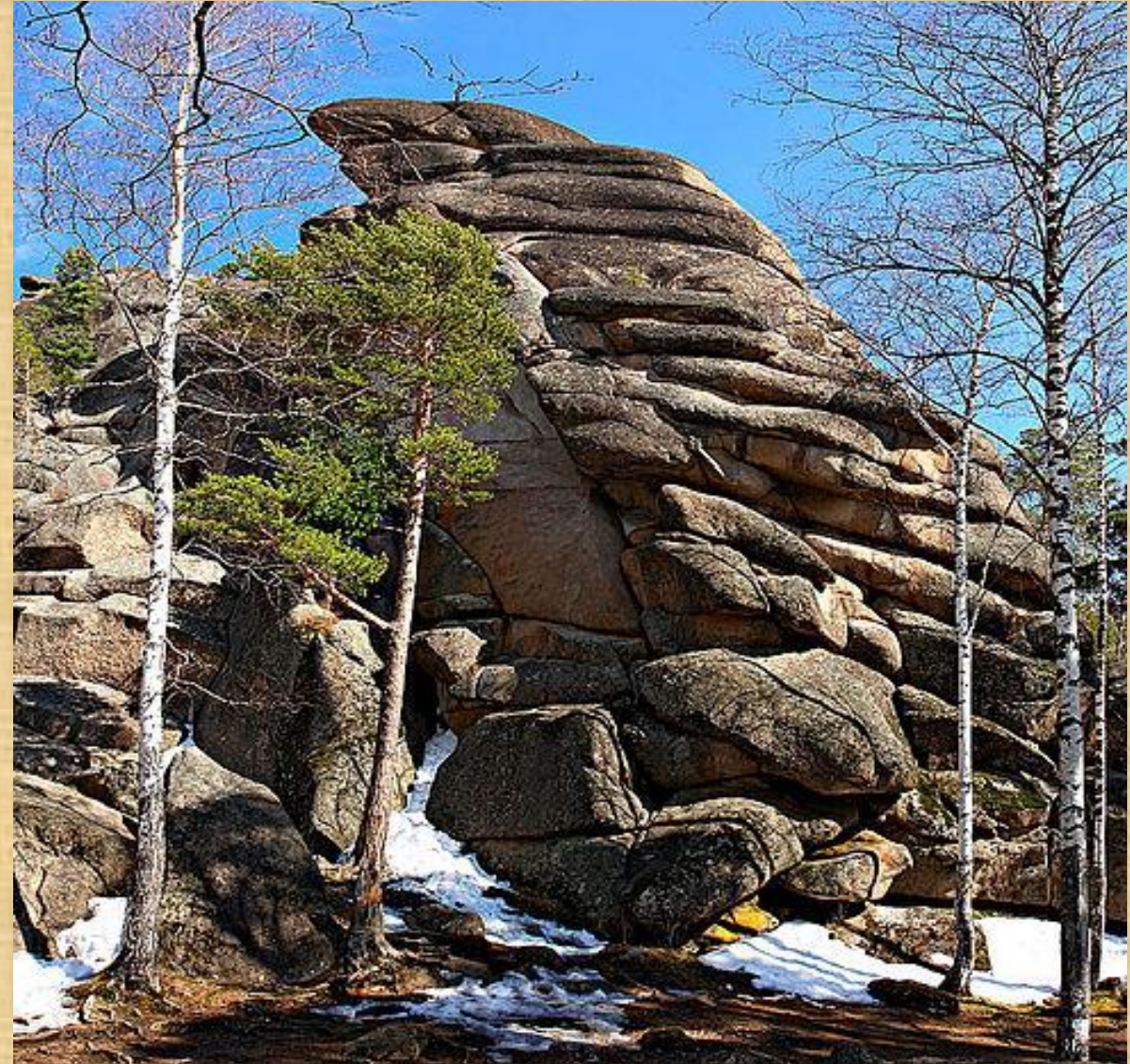
Основан в 1925 году, относится к заповедникам северной тайги. Название получил из-за своей главной достопримечательности – сиенитовых скал.

Природный заповедник «Столбы» – удивительный по красоте и разнообразию, потрясает масштабными и разнообразными ландшафтами, уникальной сибирской природой. Это единственный в России заповедник, который создан по инициативе самих жителей для сохранения живописного уголка от варварской рубки леса и добычи природного камня. Заповедник расположен на северо-западных отрогах Восточного Саяна. Площадь его – 47 219 га. Территория, вытянутая на 34 км с северо-запада на юго-восток, представляет собой типичный участок среднегорного таежного ландшафта. Предельная высота от 200 до 840 м над уровнем моря. Самая высокая точка находится на Кайдынском хребте. Границы заповедника: северная – р.Енисей, северо-восточная – р.Базаиха, южная – р. Мана.

Свое название заповедник получил не случайно. Основной достопримечательностью территории Саянских отрогов стали сиенитовые скалы, по велению природы принявшие облик исполинских великанов с угадываемыми очертаниями людей, животных и мифологических существ, с уникальной структурой ходов и лазов. Наш заповедник – один из самых посещаемых в России. Туристско-экскурсионный район ежегодно посещают более 500 тысяч человек, иногда в выходной день по самому популярному маршруту «Центральных Столбов» проходит до 20 тысяч посетителей. «Столбы» по праву являются визитной карточкой, брендом Красноярского края и города Красноярска, любимым местом отдыха красноярцев, которые заряжаются здесь энергией и здоровьем



# Заповедник «СТОЛБЫ»









***СПАСИБО  
ЗА ВНИМАНИЕ !!!!***